

喚影萌獸

CASTING™

SHADOWS

規則書



## 遊戲介紹

支援2到4位玩家遊玩，在這個的回合制競爭策略桌遊中，進入未知且迷人的世界，並與你的敵人戰鬥。遊戲過程中，你會蒐集遊戲資源、學習新的法術、召喚共生夥伴並解鎖你的暗影型態。這些全都是成為終極暗影至尊的試煉。經歷超自然大亂鬥後倖存的最後一位玩家將成為勝利者！

## 內容物



7片 地形板塊



反擊法術牌庫

10張



共生夥伴牌庫

10張



主要牌庫

52張



1張 地形板塊  
幫助表



13片 資源  
指示物



5顆 資源骰



4個 玩家米寶



4張 幫助卡

## 起始設置

首先，每位玩家選擇一位角色。拿取**玩家圖板** ① 與對應的**米寶** ②。將玩家圖板上的血量值轉盤設定在 **18** 而暗影值轉盤設定在 **0**。確認玩家圖板以基本型態面朝上（角色基本型態的血量值在玩家圖板右側）。在玩家圖板右側保留足夠的空間給你的法術秘笈，遊戲過程中能在此蒐集法術、反擊法術、資源卡牌。玩家有需要的話拿取**幫助卡** ③。



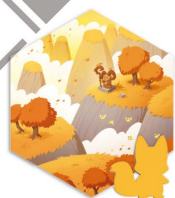
再來，設置**遊戲地圖 4**。拿取所有的地形板塊並放置**遠古符文之地 5**在地圖的中心。放置**黃沙滾滾戈壁 6**與**地底熔岩火山 7**在遠古符文之地的左右兩側。最後每位玩家如圖示放置他們的起始地形板塊，若少於4位玩家，如常放置剩下的地形板塊，最年輕的玩家是**玩家1**，坐在他左邊的玩家是**玩家2**，以此類推。



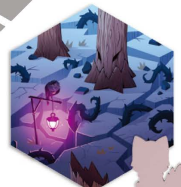
起始地形板塊與其對應的角色：



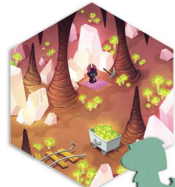
浮葉·蓮漪十  
再生·蓮漪



風狐·基特十  
旋風·基特



棘林·諾索十  
狼嚎·諾索



線舌·哈茲十  
滅世·哈茲

遊戲地圖設置完成後，將米寶放置在各自的起始地形板塊。接著，洗混**反擊法術牌庫 8**，然後將其面朝下放置於黃沙滾滾戈壁左側。

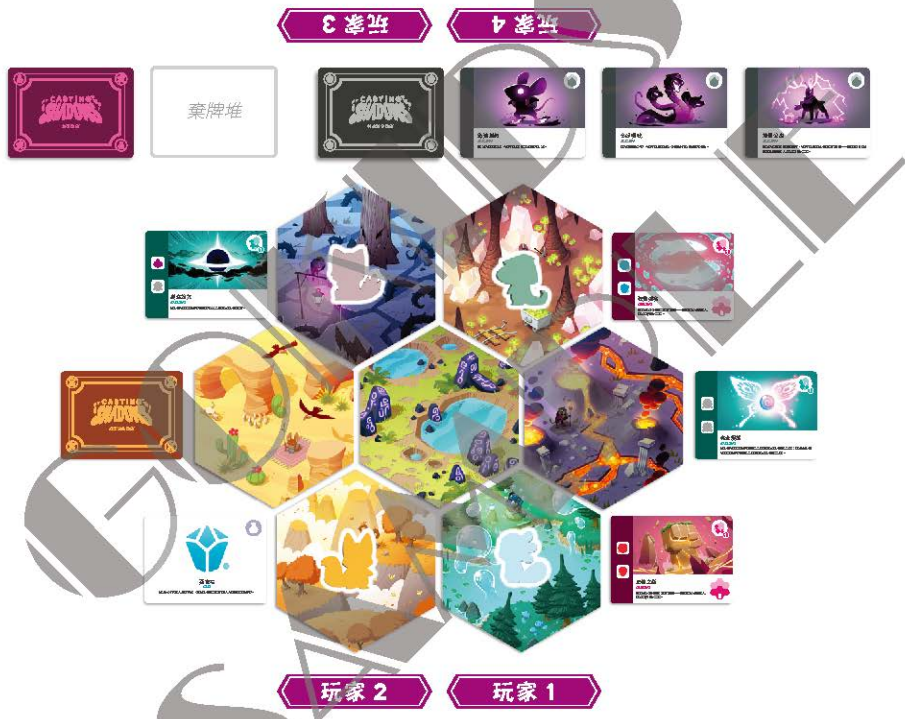
洗混**主要牌庫 9**，然後在每個相鄰遠古符文之地的地形板塊（除了黃沙滾滾戈壁）旁翻開1張卡牌並面朝上放置。剩下的卡牌面朝下放置在每位玩家都拿得到的位置，並在主要牌庫一旁保留**棄牌堆 10**的空間。

洗混**共生夥伴牌庫 11**，然後面朝下放置在每位玩家都拿得到的位置，翻開牌庫頂部的3張卡牌並在遊戲地圖旁面朝上放置它們，形成**共生夥伴傳送門 12**。你能夠從這個區域召喚共生夥伴。

在桌面上每位玩家都拿得到的位置，放置所有的**指示物與骰子 13**。



完成了上述的設置步驟後，桌面上看起來會像是這樣：



玩家1為起始玩家，接著以順時鐘方向進行遊戲。玩家們輪流進行各自的回合，直到在遊戲中被淘汰。最後存活的玩家獲勝！

## 遊玩過程

回合包含3個階段：

**階段1：**拿取5顆資源骰並在自己面前投擲它們，這些骰子會形成你能在本回合中花費的資源池。如果在能夠提供特定資源的地形板塊開始回合，把對應的資源指示物加入資源池中。

**階段2：**在這個階段中，你有4點行動點可供花費，你能以任意順序執行以下任意行動。每個行動都消耗1點行動點。如果還有行動點可花費，在回合中可以執行相同行動超過一次。每個回合不必花費完所有4點行動點，但未花費的行動點並不會保留到下一回合。行動包含：

- ◆ **探索：**將你角色從當前所在的地形板塊（米寶位於的那片地形板塊）移動到任一相鄰的地形板塊。
- ◆ **刷新：**把當前所在地形板塊旁的卡牌放入棄牌堆，把主要牌庫頂的卡牌補到這個空位。你不能在遠古符文之地或黃沙滾滾戈壁刷新卡牌。
- ◆ **施放：**花費資源來使用你的法術秘笈中1張法術的效果。在同一回合中，你只能分別使用每個法術卡牌效果一次。
- ◆ **蒐集：**把你所在地形板塊旁的1張法術、反擊法術或資源卡牌放入你的法術秘笈中，花費卡牌上蒐集費用的資源。在蒐集1張法術或資源卡牌後，立刻把主要牌庫頂的卡牌補到這個空位。如果從反擊法術牌庫蒐集反擊法術卡牌，不需要補充主要牌庫頂的卡牌。
- ◆ **重擲：**選擇任意數量的資源骰並再次投擲它們。不能重擲詛咒水晶。
- ◆ **保護：**從你的資源池中移除1顆詛咒水晶。警告：每顆留在面前的詛咒水晶會在回合結束時使你受傷。



除了消耗行動點，某些行動（像是**蒐集**與**施放**）要求花費資源。從資源池中移除花費的資源並放回桌面中間放置資源骰與指示物的地方。

**階段3**：在這個階段中，你可以吸收任何在資源池中剩餘的暗影碎片，將等同於暗影碎片數量的數值加到暗影值上。如果吸收足夠的暗影能量且處於基本型態，可以立刻切換為暗影型態（在第11頁觀看更多關於暗影型態與技能的部分）。

回合結束之前，必須執行下列動作：

1. 在你的資源池中剩餘的每1顆詛咒水晶使你受到1點傷害，然後從資源池中移除對應的資源骰。
2. 移除在你的資源池中所有未花費的資源。

完成上述的步驟後，下一位玩家開始他的回合。

### 勝利條件

當一切塵埃落定、最後一個法術的迴盪消逝時，只會有唯一一位獲勝者。最後倖存的玩家加冕為王並贏得這場遊戲。你能擊敗所有敵人嗎？或是陷入暗影之中呢？



## 遊戲資源

在遊戲中，你將會使用資源去蒐集與施放法術。好消息是資源是多元的，一點點的努力（與一點點的運氣）就能達到你的需求。在你的回合開始時，拿取5顆資源骰並投擲它們來決定資源池中的資源。每一顆骰子都有著四種不同的資源骰面：



寶石



晶球



暗影碎片



詛咒水晶

普通的寶石與晶球有兩種顏色：紅色與藍色。你會發現有2顆資源骰讓你能擲出紅色寶石與晶球；也有2顆資源骰讓你能擲出藍色寶石與晶球。最後一顆資源骰則是特別的骰子，能讓你擲出紫色寶石與晶球。如果擲出一個紫色寶石或晶球，可以把它當作紅色或藍色資源使用。



紅寶石



藍寶石



紫寶石



暗影碎片



紅晶球



藍晶球



紫晶球



詛咒水晶



注意：如果一張法術卡牌上的蒐集費用顯示一個灰色的寶石或晶球，你可以花費任意顏色的對應資源來滿足此資源需求。



暗影碎片讓你蒐集與施放強大的法術。你也可以保留它們到你的回合結束，並吸收它們的暗影能量。每個在你回合吸收的暗影碎片讓你獲得1點暗影值（在第11頁觀看更多關於暗影型態與技能的部分）。



詛咒水晶看起來很像是寶石，但它們實際上是一種難以駕馭的危險資源。回合結束時在資源池中每個詛咒水晶讓你受到1點傷害。你可以使用保護行動來從資源池中移除1個詛咒水晶，並且不受任何傷害。**注意：你不能重擲詛咒水晶**

如果在能夠提供資源的地形板塊開始回合，你可以把對應的資源指示物加入資源池中（地形板塊幫助表上有更多說明）。寶石與晶球指示物是雙面的，在放入資源池時，請確認資源指示物的顏色正確。

當你花費資源，從資源池中池移除對應的資源。在回合中，你會需要特定的資源組合來蒐集與施放法術，請明智地控管你的資源！

## 玩家圖板

你的玩家圖板是雙面的，其中一面是角色的基本型態而另一面則是暗影型態。在玩家圖板兩側能發現調整血量值與暗影值的轉盤。

### 玩家血量與出局

血量轉盤會用來表示你在遊戲中的血量。每次你受到傷害時，根據受到的傷害值向下轉動血量值轉盤。同理，如果某張卡牌讓你獲得血量，根據數值向上轉動血量值轉盤。如果你的血量在任何時間點歸零，你立刻出局。將你法術秘笈中所有卡牌放入棄牌堆，然後幫你最恨的玩家加油打氣，直到他有機會贏下這場遊戲。



### 暗影型態與技能

你的暗影值顯示遊戲中的暗影能量。每次在回合階段3中資源池仍有至少1個暗影碎片，可以從這些暗影碎片中吸收暗影能量，根據數值向上轉動暗影值轉盤。基本型態有**3**點暗影能量上限而暗影型態有**5**點暗影能量上限。當你達到上限時，你的暗影能量已滿。在花費累積的暗影能量前，都不會再吸收額外的暗影能量。

如果你的角色處於基本型態，你可以花費3點暗影能量來把你的角色切換到暗影型態，並把玩家圖板翻面。在切換之後，你的暗影轉盤應設置為0，而你的血量則與你基本型態時相同。



當你切換到暗影型態時，立刻從共生夥伴傳送門中召喚一張面朝上的共生夥伴。在遊戲結束前，你只會得到這一個共生夥伴，請謹慎選擇！



暗影型態也讓你能夠花費暗影能量來使用你角色的專屬技能。你可以在回合階段2中使用角色技能而不需要消耗行動點。在使用角色技能後，根據花費的數值向下轉動暗影值轉盤。可以在一場遊戲中多次使用角色技能，不過在每次使用前必須有達到上限的暗影能量。

## 法術秘笈

你的法術、反擊法術與資源卡牌將會儲存在法術秘笈中。法術秘笈中的法術與資源卡牌保持面朝上使所有玩家能看見；而反擊法術卡牌則保持面朝下放置。

你最多只能在法術秘笈中持有5張卡牌（如果你處於暗影型態，會額外多一張共生夥伴卡牌）。如果你的法術秘笈是滿的但你想蒐集一張卡牌，只要選擇法術秘笈中一張法術或資源卡牌放入棄牌堆來空出位置即可。



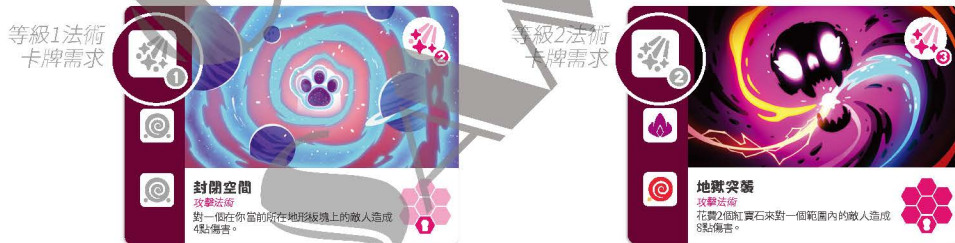
共生夥伴  
卡牌插槽

你的法術秘笈

你可以在主要牌庫內發現法術卡牌，且卡牌有兩種類型：攻擊法術與轉換法術。



某些法術卡牌的蒐集費用中，會要求你從你的法術秘笈中花費一張較低等級的法術卡牌。這種需求會以灰色法術符號標示在蒐集費用中。如果一張法術卡牌的蒐集費用包含低等級法術卡牌，你可以從你的法術秘笈中將任何一張相符等級的攻擊或轉換法術卡牌放入棄牌堆，以滿足此資源需求。





## 攻擊法術卡牌



攻擊法術卡牌效果讓你能花費特定資源來造成傷害。

- 鎖定敵人的效果能讓你鎖定「一個在範圍內的敵人」。在這種效果中，不管有幾個敵人在範圍內，你只可以單獨鎖定一個的敵人。
- 鎖定地形板塊的效果能讓你鎖定「在範圍內的一個地形板塊上」所有的敵人。這種效果會對所有在此地形板塊上的敵人造成傷害。

某些攻擊法術效果讓你花費累積數量的資源來造成更多的傷害。舉例來說，如果一張攻擊法術卡牌顯示「花費最多3個紅寶石來對一個在範圍內的敵人造成3/5/6點傷害」，你可以花費最多3個紅寶石來造成最多6點傷害。



寶石花費	傷害造成
	<b>3</b>
	<b>5</b>
	<b>6</b>



攻擊法術卡牌也有著範圍指示，代表著與角色所在地有關的效果範圍。有著標記的地形符號代表米寶的位置。深色的地形板塊代表卡片效果的範圍。範圍類型總共有5種：



你只能鎖定在你當前所在地地形板塊上的敵人。



你可以鎖定在你當前所在與相鄰地形板塊上的敵人。



你可以鎖定在你相鄰地形板塊上的敵人，但是該敵人不能位於你當前所在的地形板塊上。



你可以鎖定在你當前所在與相鄰最多2格地形板塊上的敵人。



你可以鎖定在你相鄰最多2格地形板塊上的敵人，但是該敵人不能位於你當前所在的地形板塊上。



### 轉換法術卡牌



轉換法術卡牌效果讓你能把資源在剩餘的回合中轉換為其他資源。某些轉換法術卡牌效果甚至讓你能把資源加入你的資源池中。

除了法術卡牌上的資源需求，你必須花費1點行動點來施放一張法術卡牌的效果。在同一回合中，你只能分別使用每個法術卡牌效果一次。



## 資源卡牌



你也可以在主要牌庫內發現資源卡牌，讓你能把額外的資源加入資源池中。使用一張你的法術秘笈中的資源卡牌時，將此卡牌放入棄牌堆，然後把對應的資源指示物加入資源池中。使用一張資源卡牌不需要消耗行動點。資源卡牌會保留在你的法術秘笈中，直到你準備使用它們。注意一旦你使用一張資源卡牌，你必須在回合結束之前花費這些資源（不然你就會失去它們）。蒐集一張資源卡牌時，不需要花費任何資源，但仍必須花費1點行動點。



## 共生夥伴卡牌



你可以在共生夥伴牌庫內發現共生夥伴卡牌，這類卡牌有著持續發動的特殊效果，甚至是在敵人的回合中。當切換為暗影型態時，從共生夥伴傳送門中召喚一張面朝上的共生夥伴，將該共生夥伴卡牌放入你的法術秘笈中，立刻把共生夥伴牌庫頂的另一張卡牌補到這個空位。一旦一張共生夥伴卡牌被放入法術秘笈中，它無法被移除。



## 反擊法術卡牌



你可以在反擊法術牌庫內發現反擊法術卡牌，這類卡牌能讓你的敵人大吃一驚。你只能從黃沙滾滾戈壁中蒐集反擊法術卡牌。蒐集一張反擊法術卡牌時，花費1點行動點、1個任意顏色的寶石與1個任意顏色的晶球，拿取反擊法術牌庫頂的1張卡牌。秘密地查看它並面朝下放置於你的法術秘笈中。

每張反擊法術卡牌在它的效果中包含一個觸發條件，告訴你什麼時候可以使用它。當觸發條件發生時，翻開反擊法術卡牌來使用卡牌效果。使用一張反擊法術卡牌不需要消耗行動點。

關於反擊法術卡牌有額外的注意事項：

- 對於每個觸發條件，你只可以使用1張反擊法術卡牌去對應。
- 如果多數玩家對同個行動使用反擊法術卡牌，從下一回合行動的玩家開始，依照回合順序執行他們的反擊法術效果。
- 你可以在任何時間查看在你的法術秘笈中的任意反擊法術卡牌（但這是你的秘密）！
- 反擊法術卡牌不需要放入棄牌堆。在使用一張反擊法術卡牌後，把它放到反擊法術牌庫底。

# CASTING<sup>TM</sup> SHADOWS

想知道更多的內容，就在  
[unstablegames.com/castingshadows](http://unstablegames.com/castingshadows)